

Osnovna škola Vodice, Mićin Stanka 15, 22211 Vodice

T.: 022 443255 e-mail: vodice@os-vodice.skole.hr

REPUBLIKA HRVATSKA
ŠIBENSKO – KNINSKA ŽUPANIJA
OSNOVNA ŠKOLA VODICE

Procjena postojećeg stanja i analiza rizika u
Osnovnoj školi Vodice

Vodice, ožujak 2025.

Osnovna škola Vodice, Mićin Stanka 15, 22211 Vodice

T.: 022 443255 e-mail: vodice@os-vodice.skole.hr

I. OPĆI PODACI ŠKOLE

Red. br.	Naziv podatka	Opis podatka	Opaska
1.	Naziv	Osnovna škola Vodice	
2.	Sjedište i adresa	Mićin Stanka 15, 22211 Vodice	
3.	OIB	62087570849	
4.	MB	3019390	
5.	šifra u MZOM	15-416-001	
6.	Djelatnost	Odgoj i obrazovanje	
7.	Broj razrednih odjela	38	
8.	Ukupan broj učenika	702	
9.	Broj djelatnika	85	

PODACI O OBJEKTIMA ŠKOLE

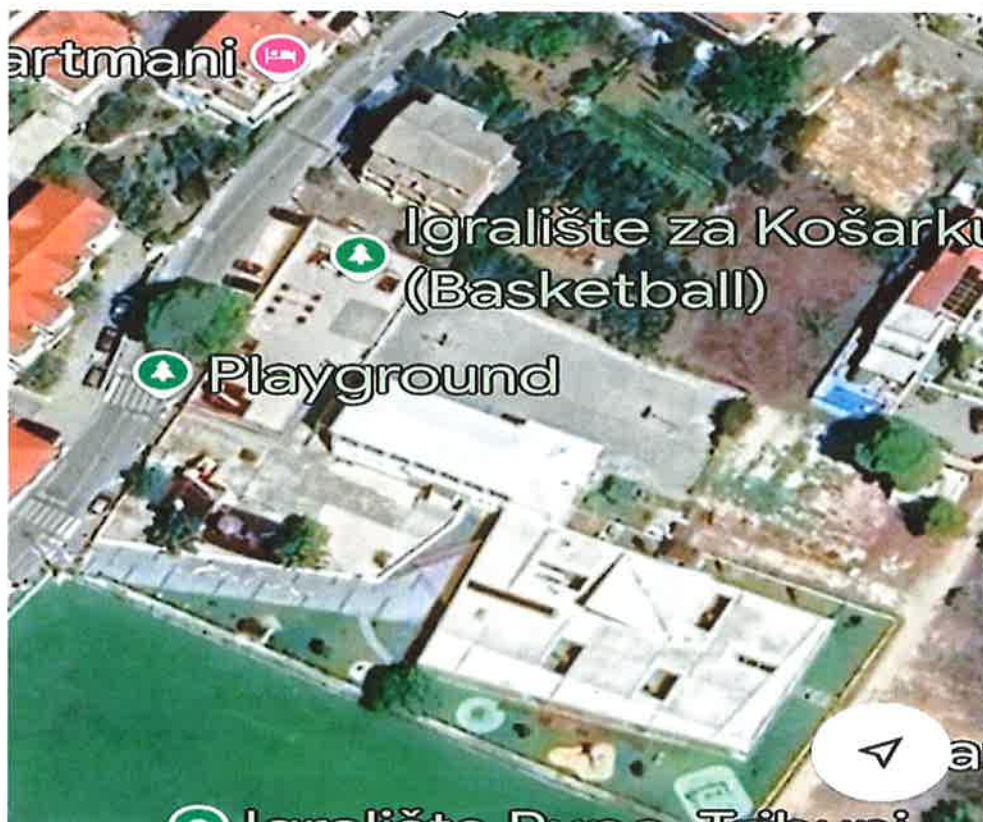
Osnovna škola Vodice obavlja djelatnost u dvije zgrade.

1. Objekt glavne školske zgrade koja se sastoji od podruma, prizemlja i 1 kata te školske sportske dvorane
2. Objekt područne škole Tribunj koja se sastoji od prizemlja i kata

Osnovna škola Vodice, Mićin Stanka 15, 22211 Vodice

T.: 022 443255 e-mail: vodice@os-vodice.skole.hr

Prikaz položaja PŠ Tribunj na Google mapi



1. Objekt glavne školske zgrade u Vodicama

a) Podrum

U podrumu se nalaze dvije učionice, kabinet, sanitarni čvor, mala dvorana (vježbalište) i kotlovnica.

b) Prizemlje

U prizemlju školske zgrade na samom ulazu nalazi se hol. Ravno od glavnih vrata je ulaz u školsku sportsku dvoranu, a desno u hodniku, u ravnini ulaza nalaze se četiri učionice razredne nastave te u dnu dva sanitarna čvora. Lijevo od glavnih ulaznih vrata je kuhinja s pratećim prostorijama i učionica Likovne kulture te izložbeni prostor učeničkih radova. Desno na donjem kraju hola je prolaz u podrum, a nakon nekoliko stepenica desno nalazi se stražnju ulaz u Školu i hodnik sa sedam učionica predmetne nastave i dva sanitarna čvora za učenike pet kabineta. Hol sa desne strane ima još dvije učionice.

Osnovna škola Vodice, Mićin Stanka 15, 22211 Vodice

T.: 022 443255 e-mail: vodice@os-vodice.skole.hr

Na katu se nalaze dvije učionice, dva sanitarna čvora i prostorija koju učiteljice koriste kao zbornicu.

Zgrada ima tri ulaza, glavni ulaz koji koriste učenici, ulaz u polivalentni prostor, te ulaz u kotlovnicu.

Škola radi u dvije smjene. Ukupna površina je 290 m².

II. PODACI O POSTOJEĆEM SIGURNOSNOM STANJU

Potrebne mjere zaštite	Provodi li se predviđena mjera zaštite	Iznos potrebnih financijskih sredstava za realizaciju mjere	Jesu /i osigurana financijska sredstva	Tko osigurava potrebna financijska sredstva	Opaska
Nadzor ulaza/izlaza u 1. Objekt glavne školske zgrade - glavna ulazna vrata	Da, putem dežurnih radnika škole: domar + spremačice	U sklopu redovne plaće	DA	Ministarstvo znanosti, obrazovanja i mladih	Privremeno se provodi u sklopu radne obveze. Trebaju se zamijeniti vrata i staviti portafon
1. Objekt glavne školske zgrade - ostala ulazna vrata	Vrata su uvijek zaključana s vanjske strane i nema dežurnih radnika.				Vrata su uvijek zaključana s vanjske strane (kugla)
Nadzor ulaza/izlaza u Područnoj školi Tribunj	Ne postoji mogućnost fizičke zaštite u vidu dežurnih radnika. Ulaz dopušten samo				Učenici u zgradu ulaze u pratnji nastavnika koji potom

Osnovna škola Vodice, Mićin Stanka 15, 22211 Vodice

T.: 022 443255 e-mail: vodice@os-vodice.skole.hr

Zaštitna ograda oko škole	NE				Dvorište sa svih strana otvoreno prema prometnici
Sustav video nadzora	NE		NE	Šibensko – kninska županija	

Jesu li upoznati učenici s Protokolom MZOM	DA				Na satima razrednika.
Jesu li upoznati roditelji o Protokolu MZOM	DA				Vijeće roditelja i roditeljski sastanci.
Jesu li upoznati radnici s Protokolom MZOM	DA				Nastavničko vijeće
Jesu li postavljeni brojevi žurnih službi na vidnim/dostupnim mjestima	DA				Na ulaznoj porti, na katovima, u zbornici, u svim zgradama.
Je li propisan način ulaska roditelja i stranaka u školu	DA				Samo uz prethodnu najavu i pokazivanjem osobnog dokumenta sa fotografijom.

Osnovna škola Vodice, Mićin Stanka 15, 22211 Vodice

T.: 022 443255 e-mail: vodice@os-vodice.skole.hr

5. U blizini Škole se nalaze vatrogasci (JVP Vodice i DVD Vodice cca 4 km udaljen) i Policijska postaja Vodice (udaljenost cca 4 km) .
6. Postojeći prozori, vrata i brave na ulazima u sve školske zgrade nisu dovoljno kvalitetni i ne pružaju dostatnu sigurnost učenicima i radnicima Škole.
7. U školi ne postoji električni sustav za uzbunjivanje i centralni razglas za informiranje
8. U školi postoji videonadzor, ali je zastario, veliki dio kamera ne radi, a one koje rade nemaju dobru rezoluciju.

Škola ima jasno označene evakuacijske izlaze što i inače moramo imati zbog protupožarne zaštite te smo proveli i potrebne edukacije nastavnika i učenika. U suradnji s JVP Vodice jednom godišnje organiziramo evakuacijske vježbe.

Učionice označene brojevima te nazivima razreda

Sukladno propisima i zahtjevima zaštite na radu i protupožarne zaštite redovno provjeravamo sustave

Komunikacija u cjelini pruža dostatnu sigurnost učenicima i radnicima Škole. Postoji usuglašen sustav obavještavanja policije i drugih žurnih službi (vatrogasci, hitna medicinska pomoć i sl.) na način da smo potrebne brojeve istakli u svim školskim zgradama te su svi radnici Škole educirani da u svakom trenutku reagiraju pozivom na navedene brojeve. U slučaju potrebe, roditelje obavještavamo telefonski, pa u tu svrhu razrednici imaju brojeve svih roditelja, problem je jer razrednici i učitelji moraju koristiti privatne mobilne telefone. Roditelje prema potrebi može obavještavati stručno-pedagoška služba ili ravnateljica.

III./2. KOJE SU NAM OSJETLIVE TOČKE OBZIROM NA PROFIL UCENIKA I DRUGIH OSOBA:

Kućnim redom i Statutom Osnovne škole Vodice propisali smo postupanje odgojno-obrazovnih radnika naše Škole u poduzimanju mjera zaštite prava učenika odnosno definirali smo sve korake koje moramo poduzeti u cilju prevencije i rješavanja vršnjačkog sukoba, nasilnog ponašanja pojedinih učenika kao i ostalih oblika mogućih ugroza. Kućni red i Statut sastavni je dio ovog dokumenta i isti je propisao što trebamo poduzeti prilikom pojave potencijalnih ugroza koje su navedene u nastavku:

Unutarnje ugroze:

1. Incidenti povezani s nasilnim ponašanjem učenika
2. Incidenti povezani s nasilnim ponašanjem roditelja učenika
3. Sukobi među učenicima, roditeljima ili osobljem

Osnovna škola Vodice, Mićin Stanka 15, 22211 Vodice

T.: 022 443255 e-mail: vodice@os-vodice.skole.hr

Učenici koji pokazuju znakove agresije ili emocionalne probleme uključeni su u redovne individualne razgovore i savjetovanje u stručnoj službi škole. Individualni razgovori i savjetovanja provode se po potrebi.

Osnovna škola Vodice je škola nulte tolerancije na nasilje. Svaki učenik koji na bilo koji način iskaže nasilno ponašanje (fizičko, verbalno, prijetnje...) obavezno se uključuje u razgovor s razrednikom i stručnom službom, obavještavaju se roditelji te se po potrebi uključuju i vanjske institucije (Hrvatski zavod za socijalni rad i Policija) te izriču propisane pedagoške mjere.

U svakom slučaju procjene ili stvarnog rizika, Škola postupa prema propisanim protokolima te obavještava nadležna tijela o situacijama vezanim za zaštitu prava učenika.

Ravnateljica redovito sudjeluje u radu međuresornog tima prema Sporazumu o međuresornoj suradnji i koordinaciji u području sprječavanja nasilja na lokalnoj razini te se neke situacije rješavaju i na licu mjesta u suradnji s ljudima iz tima (Policija, Županijski sud, Zavod za socijalni rad)

III.3. OSJETLIVE TOČKE OBZIROM NA SURADNJU S OSNIVAČEM ŠKOLE I LOKALNIM VLASTIMA

Šibensko – kninska županija još nije doznačila sredstva potrebna za povećanje sigurnosti rada u našoj školi.

OŠ Vodice hitno treba nova glavna ulazna vrata na MŠ Vodice i PŠ Tribunj te novi video-nazor unutar školske zgrade i dvorišta.

Osnivač brine o mjerama kojima možemo unaprijediti sigurnosnu infrastrukturu. Činjenica je da nam nedostaju adekvatna vrata i brave, video-nazor te i stručna osoba na ulaznim vratima Škole, bilo bi poželjno da kao prijelazno rješenje Osnivač financira prve mjere koje bi uvelike pridonijele našoj sigurnosti i zaštiti. Ta sredstva bi bila kratkoročni trošak dok se konačno, dugotrajno rješenje očekuje od strane resornog Ministarstva.

III.4. OSJETLIVE TOČKE OBZIROM NA SURADNJU SA SIGURNOSNIM I ŽURNIM SLUŽBAMA

Policija:

- Zbog nedostatka kadra u samoj PU preventivni program nije onakav kakav bi trebao biti tj. da se o prometnim propisima upozna ne samo učenike 1. razreda već i starije. Preventivni program mobinga, bullinga te zloupotrebe društvenih mreža i njihove posljedice
- Učenici dolaze u školu romobilima i biciklima, a ne nose ni kacige ni zaštitne prsluke

Osnovna škola Vodice, Mićin Stanka 15, 22211 Vodice

T.: 022 443255 e-mail: vodice@os-vodice.skole.hr

- Roditeljski sastanci svih naših razreda. Na ovim sastancima roditelji mogu sa svojim prijedlozima i savjetima doprinijeti izradi aktualnog Protokola o sigurnosti.
- Neformalni kanal komunikacije je WhatsApp grupa koju većina razrednika ima sa svojim roditeljima i učenicima.
- Web stranica Škole na kojoj su redovite informacije te Facebook stranica.
- Roditeljima su dostupni telefonski i elektronski kontakti razrednika, ravnatelja i stručne službe

Razrednici su dobili materijale za provođenje radionica iz Abecede prevencije na roditeljskim sastancima.

Roditelje smo uključili u provedbu sigurnosnih mjera te je jedan roditelj i dio Sigurnosnog tima i pomaže u izradi Procjene.

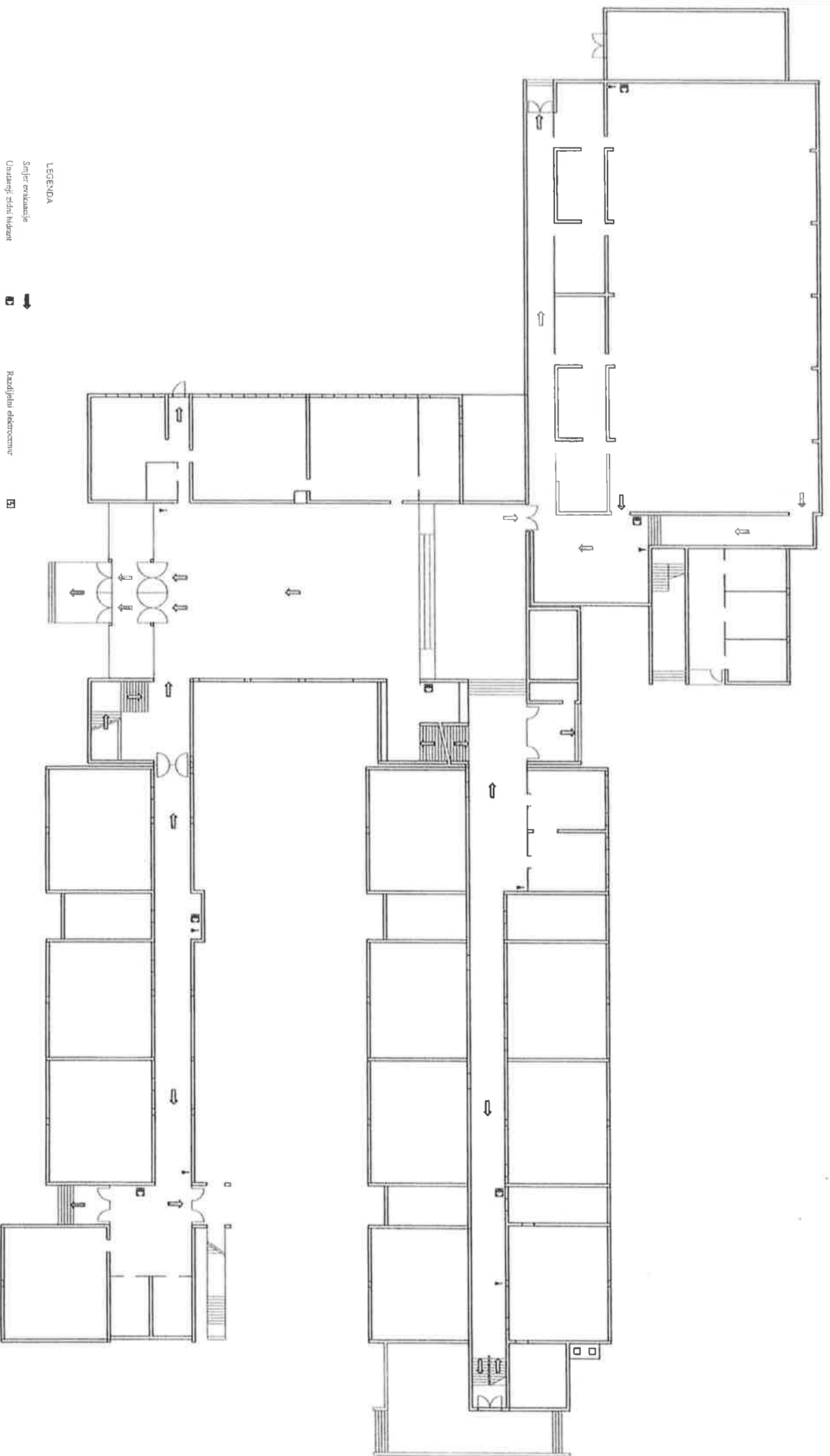
IV. RIZICI (SLABE TOČKE) SIGURNOSTI U ŠKOLI

1. Nemamo osposobljenu osobu na ulaznim vratima Škole koja bi jamčila veću razinu sigurnosti i zaštite za naše učenike i radnike Škole. To je nešto što bi trebali riješiti Osnivač privremeno i Ministarstvo znanosti, obrazovanja i mladih trajno.
2. Neadekvatna vrata, brave i videonadzor i velik broj vanjskih izlaza.
3. Nedostatak centralnog razglasa i sustava za uzbunjivanje
4. Učitelji i drugo osoblje nisu educirani za prepoznavanje rizičnih ponašanja učenika i indikatora koji ukazuju na moguće prijetnje. To je nešto za što se treba školovati odnosno u najmanju mjeru dodatno educirati nastavnike.
5. Školsko dvorište nije fizički zatvoreno i direktno se ide na prometnicu
6. Dolazak u školu s biciklima i romobilima te istima odlazak van školskog prostora za vrijeme velikog odmora u samo mjesto
7. Trebamo konzultirati policijske stručnjake za prevenciju kriminaliteta zbog procjene fizičke sigurnosti i ranjivih točaka u Školi te potencijalno rizičnih čimbenika u blizini škole.
8. Do sada nismo imali kontakte i suradnju sa inspekcijskim službama Ravnateljstva civilne zaštite

Sukladno postojećim sigurnosnim mjerama koje se provode u školi procjena je Sigurnosnog tima da je rizik neželjenih situacija u školi sveden na minimum, uz uvjet da se Planom mjera sigurnosti i zaštite škole detaljno utvrde sigurnosne mjere koje će se provoditi kao i način njihovog provođenja te da se obvezno uvedu one mjera koje nedostaju, a kao takve su predviđene postojećim sigurnosnim stanjem.

OŠ VODICE - PLAN EVAKUACIJE

PRIZEMLJE



LEGENDA

- Smjer evakuacije
- Unutarnji zidni hidrant
- Rasvjetno tijelo parkirnog rasvjetila
- Glavni razdijelni električni ovisnik

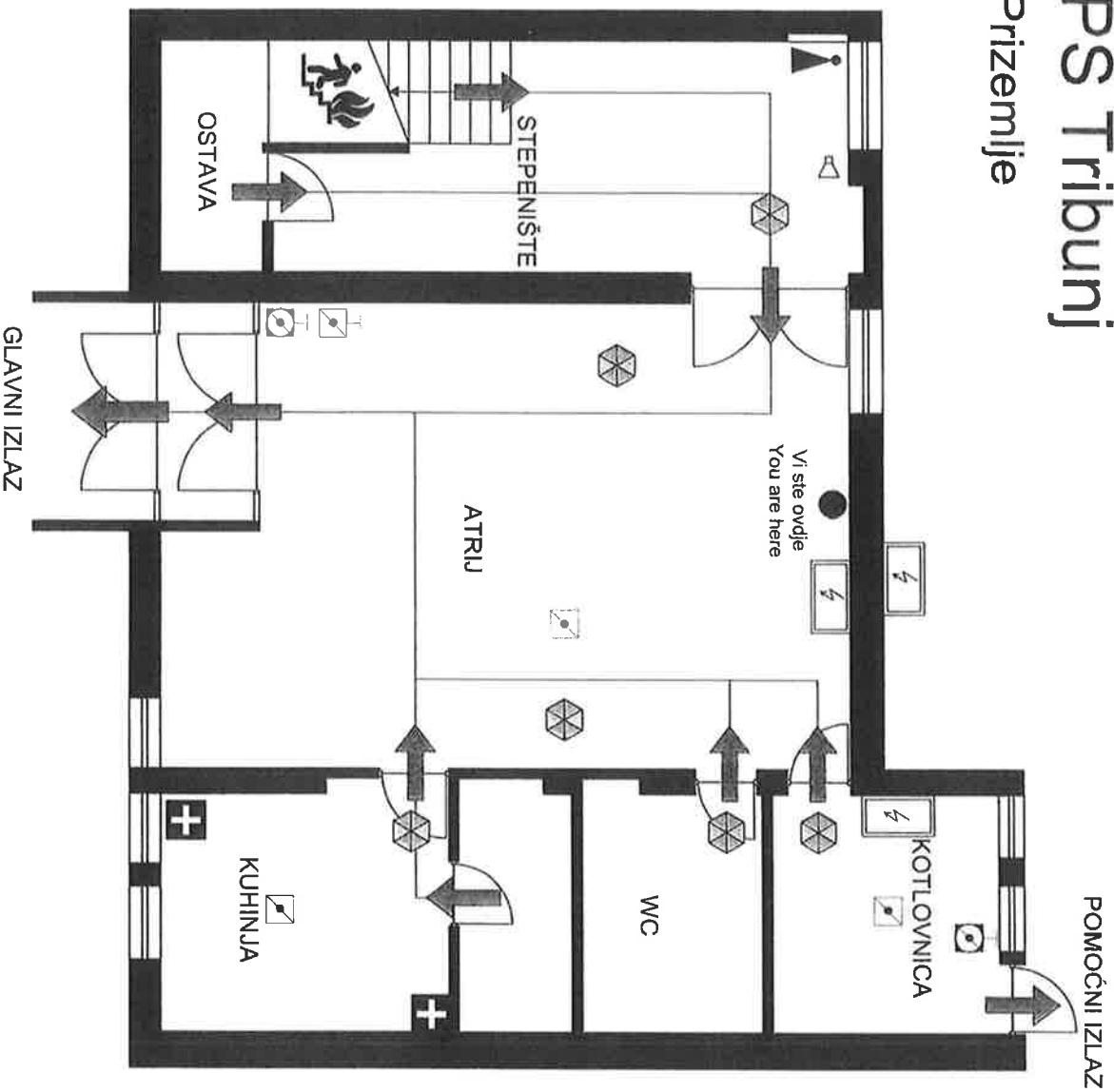


- Razdijelni električni ovisnik
- Tijelo za ispuštanje u nadi
- Ručni aparat za gašenje požara



OŠ Vodice PŠ Tribunj

Prizemlje



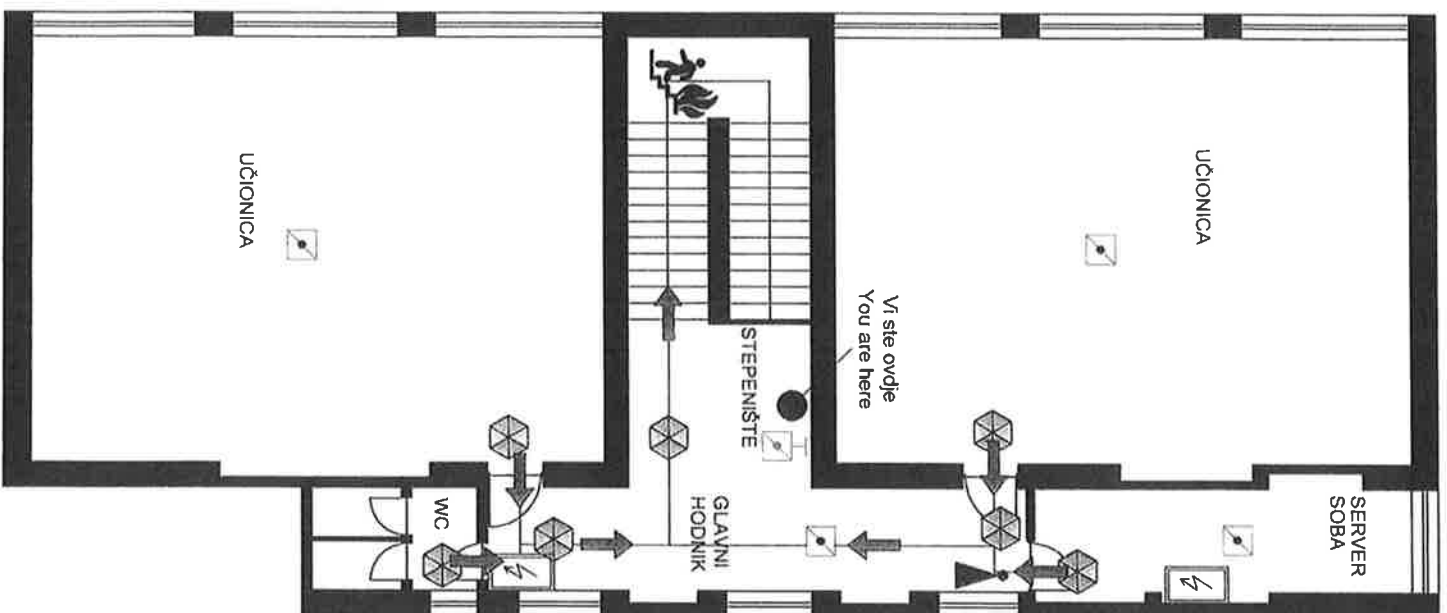
PLAN EVAKUACIJE

Simboli

	Vi ste ovdje
	Upoznajite se s položajem vašeg prostora prema stubištu. Pogledajte mjesto na kojima su postavljeni aparati za početo gašenje požara
	U slučaju požara koristite stube!
	Razvodni ormar električnastacija
	Protupožarna rasvjeta
	Ormarić s prvom pomoći
	Tipkalo za daljinsko isključenje napajanja električnom energijom
	Ručni javljač požara
	Automatski javljač požara
	Zvučnim i svjetlosnim signalom upozorit ćemo Vas na nastali požar u objektu
	Pojavu požara odmah obavijte recepciji.
	Ako niste u opasnosti, pokušajte sami ugasiti požar
	Ako su izlazni puter i ispunjeni vrućim dimom, budite mirni i očekujte brzi dolazak vatrogasaca.
	Hvala.
	U javnim ustanovama Republike Hrvatske pušenje je strogo zabranjeno!

OŠ Vodice PŠ Tribunj

1. Kat



PLAN EVAKUACIJE

Simboli

	Upoznajite se s položajem vašeg prostora prema stubištu. Pogledajte mjesta na kojima su postavljena aparati za požarno gašenje požara.
	U slučaju požara koristite stubel
	Razvodni ormar elektroinstalacija.
	Protupojnična rasvjeta
	Tipkalo za daljinsko isključenje napajanja električnom energijom
	Ručni javljač požara
	Automatski javljač požara.
	Zvučnim i svjetlosnim signalom upozorit ćemo Vas na nastali požar u objektu
	Pojavu požara odmah dajte dojaviti recepciji.
	Ako niste u opasnosti, pokušajte sami ugasiti požar
	Ako su izlazni putevi ispunjeni vrućim dimom, budite mirni i očekujte brzi dolazak vatrogasaca.
	Hvala.
	U javnim ustanovama Republike Hrvatske pušenje je strogo zabranjeno!

“ZAGREBINSPEKT”

d.o.o. za kontrolu i inspekcije

www.zagrebinspekt.hr | 152501000 | 01 24 31 100